



**P114**

## P114

Kullanım • Bakım • Yedek Parça

Use • Maintenance • Spare Parts

Gebrauch • Wartung • Ersatzteile

Usage • Entretien • Pièces de rechange

Uso • Manutenzione • Piezas de repuesto

Использование • Техобслуживание • Запасные части

استخدام • صيانة • قطع غيار

TR

EN

DE

FR

SP

RU

AR

**RETAY**

 TÜRKÇE

Uyarılar.....	4	Precautions .....	4
Emniyet .....	8	Safety.....	8
Fişek Doldurma ve Çalıştırma.....	10	Loading Cartridge and Operation .....	10
Sökme-Takma .....	12	Disassembly-Assembly .....	12
15mm Havai Fişek Kullanımı.....	14	Using 15mm Signal Flares.....	14
Bakım.....	18	Maintenance .....	18
Yedek Parça .....	20	Spare Parts .....	20

 ENGLISH

 DEUTSCHE

Warnhinweise .....	4
Sicherung.....	8
Laden Von Patronen Und Schiessen ....	10
Zerlegen/Zusammenbauen.....	12
Vervendung Von 15mm Leuchtgeschssen ...	14
Pflege.....	18
Ersatzteile .....	20

 FRANÇAIS

Precautions .....	4	Medidas De Seguridad.....	4
Sécurité.....	8	Posicion De Seguridad.....	8
Chargement Des Munitions Et Utilisation ....	10	Cargar Los Cartuchos Y Accionar .....	10
Montage-Démontage .....	12	Montaje Y Desmontaje .....	12
Utiliser Des Fusees De Signalisation15mm..	14	Utilizacion De Senales De Bengala De 15mm .	14
Maintenance .....	18	Mantenimento .....	18
Pièces de rechange.....	20	Piezas de repuesto.....	20

 ESPAÑOL

 РУССКИЙ

Меры Предосторожности.....	4
Предохранитель .....	8
Заряжение И Эксплуатация Пистолета .....	10
Разборка-Сборка .....	12
Использование Сигнальных	
Патронов Для Фейерверка 15mm.....	14
Уход За Пистолетом.....	18
Запасные части .....	20

 العربية

4.....	التحذيرات
8.....	الأمان
10.....	ملء الطلقة و تشغيلها
12.....	الفك - التركيب
14.....	استخدام طلقات (العاب) الهوائية ٥١ مم
18.....	الصيانة
20.....	قطع غيار

 TÜRKCİ

Retay P 114 Cal.9 P.A.K Teknik Özellikler	
ŞARJÖR KAPASİTESİ	6+1 Adet
TAM BOY	133,5 mm
YÜKSEKLİK	104 mm
GENİŞLİK	27 mm
NAMLU BOYU	70 mm
BOŞ AĞIRLIĞI	486 g
KALİBRE	9 mm P.A.K
DOLU ŞARJÖR AĞIRLIĞI	67 g
PARÇA ADEDİ	33 Ad

 ENGLISH

Retay P 114 Cal.9 P.A.K Technical Specifications	
MAGAZINE CAPACITY	6+1 Cartridges
OVERALL LENGTH	133,5 mm
HEIGHT	104 mm
WIDTH	27 mm
BARREL LENGTH	70 mm
UNLOADED WEIGHT	486 g
CALIBER	9 mm P.A.K
LOADED MAGAZINE WEIGHT	67 g
NUMBER OF PIECES	33 Ad

 DEUTSCHE

Retay P 114 Cal.9 P.A.K Eigenschaften	
MAGAZINKAPAZITAT	6+1 Stück
GESAMTLANGE	133,5 mm
HÖHE	104 mm
BREITE	27 mm
LAUFLANGE	70 mm
LEEGEWICHT	486 g
KALIBER	9 mm P.A.K
GELADENES MAGAZINGEWICHT	67 g
ANZAHL DER TEILE	33 STÜCK

 FRANÇAIS

Retay P 114 Cal.9 P.A.K Specifications Techniques	
CAPACITE DU CHARGEUR	6+1 munitions
LONGUEUR TOTAL	133,5 mm
HAUTEUR	104 mm
LARGEUR	27 mm
LONGUEUR DE CANON	70 mm
POIDS A VIDE	486 gr
CALIBRE	9 mm P.A.K
POIDS DU CHARGEUR PLEIN	67 gr
NOMBRE DE PIECES	33 pieces

 ESPAÑOL

Retay P 114 Cal.9 P.A.K Especificaciones Técnicas	
CAPACIDAD DE CARGADOR	6+1 Cartuchos
LARGURA TOTAL	133,5 mm
ALTURA	104 mm
ANCHURA	27 mm
LARGURA DEL CANON	70 mm
PESO NO CARGADO	486 g
CALIBRE-CAL	9 mm P.A.K
PESO DEL CARGADOR LLENO	67 g
NUMERO DE PIEZAS	33 Ad

 РУССКИЙ

ТЕХНИЧЕСКАЯ СПЕЦИФИКАЦИЯ RETAY P 114 9MM	
ЕМКОСТЬ МАГАЗИНА	6+1шт.патронов
ПОЛНАЯ ДЛИНА	133,5 мм
ВЫСОТА	104 мм
ШИРИНА	27 мм
ДЛИНА СТВОЛА	70 мм
МАССА В НЕЗАРЯЖЕННОМ СОСТОЯНИИ	486 гр
КАЛИБР ПИСТОЛЕТА	9мм холостой патрон
МАССА ЗАРЯЖЕННОГО МАГАЗИНА	67 гр
ОБЩЕЕ КОЛИЧЕСТВО	33 шт

 العربية

الخصائص الفنية لـ ريتاي بي 114 كـال 9 بي. أي. كي	
عدد 6+1	سعة المخزن
133,5 مم	الطول الإجمالي
104 مم	الارتفاع
27 مم	العرض
70 مم	طول الفوهة
486 غرام	الوزن الفارغ
9 مم بي. أي. كي	العيار
67 غرام	وزن المخزن الممتلئ
عدد 33	عدد القطع



TÜRKÇE

**UYARILAR**

- 1- Tabancanızı kullanmadan önce kitapçıkta bulunan uyarı ve kullanma talimatlarını mutlaka okuyunuz.
- 2- Ülkenizdeki ses tabancası bulundurma kurallarına uyunuz.
- 3- Silah türü ne olursa olsun tehlikelidir. Kurallara uyulmadığı takdirde istenmeyen sonuçlar meydana gelebilir.
- 4- İlk defa silah kullanıyorsanız satıcıdan veya uzman bir kişiden yardım alınız.
- 5- Tabanca ve fişekler çocukların eline geçmeyecek şekilde muhafaza ediniz.
- 6- Tabanca ile insan, hayvan ve bitkilere ateş ederek zararlı davranışlarda bulunmayınız (en az 5m). Acil durumlar hariç namluyu sürekli yere tutunuz.
- 7- Tabancada her zaman fişek varmış gibi hareket ediniz.
- 8- Atış harici parmak tetik üzerinde olmaz, namluyu atış istikametine doğrultmadan asla tetiğe basmayınız.



ENGLISH

**PRECAUTIONS**

- 1- Before using your gun, please read and understand all warnings and instructions outlined in this booklet
- 2- Owner and user must know and obey all local laws related with ownership and use of blank guns.
- 3- All the weapons are dangerous. If you do not obey the laws it may cause unintended results.
- 4- If you use gun for the first time get help from someone qualified in safe handling of guns or your dealer.
- 5- Keep store guns and cartridges separately beyond the reach of children.
- 6- To prevent your gun from turning into a dangerous tool, never point it at persons, animals or plants (in a range of at least 5m). Except for the emergency cases, always keep the muzzle downward.
- 7- You must treat the gun as if it was loaded with cartridges.
- 8- Keep your finger off the trigger until you are actually aiming of at the target and nearly to shoot.



DEUTSCHE

**WARNHINWEISE**

- 1- Lesen Sie vor dem ersten Gebrauch die Warnhinweise und die Bedienungsanleitung in diesem Handbuch durch.
- 2- Bringen Sie die Vorschriften für die Führung von Schreckschusspistolen in Ihrem Aufenthaltsland in Erfahrung und befolgen Sie diese Vorschriften.
- 3- Waffen sind naturgemäß gefährlich. Die Nichtbeachtung und Nichtbefolgung der Regeln kann zu ungewünschten Folgen führen (wenn Autos und Messer zu Unfällen führen können, können auch Waffen zu Unfällen führen. Nehmen Sie die Sicherheitsvorschriften nicht locker).
- 4- Wenn Sie mit der Handhabung der Waffe nicht vertraut sind, dann holen Sie sich auf jeden Fall Hilfe vom Lieferanten oder von einem Fachmann.
- 5- Bewahren Sie die Waffe und die Patronen fern von Kindern auf.
- 6- Nicht gegen Menschen, Tiere und Pflanzen gerichtet schießen, damit die Waffe nicht zu einem schädlichen Instrument wird (mindestens 5m); halten Sie die Richtung ausser im Notfall stets nach unten.
- 7- Wenn Sie die Waffe in die Hand nehmen, gehen Sie damit immer so um als sei sie mit Patronen geladen (die Waffe wird nicht durch den Teufel sondern durch die Menschen geladen, die es jedoch vergessen).
- 8- Halten Sie ihre Finger, ausschließlich beim Schiesen, nicht auf dem Abzug. Drücken Sie niemals auf den Abzug, wenn die Mündung nicht auf Schussrichtung gerichtet ist.



FRANÇAIS

## PRECAUTIONS

1 Avant d'utiliser votre arme, lisez attentivement toutes les recommandations exposées dans la notice

2- Cette arme relève de la catégorie D selon L'article L. 2331-1 du code de la défense. LA VENTE ET LA DISTRIBUTION SONT INTERDITES AUX MUNIEURS.

3- Toute arme est dangereuse. Si vous ne respectez pas les règles de sécurité, cela peut causer des dégâts non-voulus (fortuits), des blessures ou même la mort.

4- Si vous utilisez une arme pour la première fois, demandez conseil à une personne qualifiée dans la manipulation sécurisée d'arme ou à votre revendeur.

5- Rangez votre arme séparée de ses munitions hors de portée des enfants.

6- Pour prévenir tout risque d'accident, ne pointez jamais votre arme vers une personne, un animal ou une plante à une distance d'au moins 5 mètres. Sauf en cas d'urgence, gardez toujours le canon pointé vers le bas.

7- Vous devez considérer l'arme comme étant chargée en munitions en permanence.

8- Gardez votre doigt hors de la détente jusqu'à ce que vous visiez la cible, juste avant de tirer.



ESPAÑOL

## MEDIDAS DE SEGURIDAD

1- Antes de utilizar esta pistola, por favor, lean las instrucciones de utilización y las precauciones enunciadas en este libretto.

2- Informaros sobre as leyes del pais donde estas sobre las pistolas de tiro al blanco y su utilizacion.

3- Las armas son peligrosas por ellas mismas. Por eso, no respectar las reglas de utilizacion puede tener resultandos nefastos (si pueden resultar accidentes por el uso de coco de cuchillo, donde se haya una arma a fuego pueden tambien resultar accidentes, por eso no hay que considerar las preuciones a la ligera).

4- Si no sabeis utilizar una arma a fuego, consultar con el vendedor o de cualquier moda con un experto.

5- Tener la arma a fuego y los cartuchos fuera del alcance de los ninos.

6- Para que su arma no sea peligrosa, no apuntar directamente hacia personas, animales o plantas (mantener una distancia minima de 5 metros); fuera de casos de urgencia, apuntar el canon hacia abajo.

7- Cuando tenesis la pistola en mano, actuar siempre como si estuviera cargada (no olviden que no es el demonio , sino las personas sin precaucion que causan accidentes)

8- A parte de posicion de tiro, no mantener el dado sobre el gatillo y no apoyan el gatillo antes de estar en posicion de tiro.



РУССКИЙ

## МЕРЫ ПРЕДОСТОРОЖНОСТИ

1- Внимательно прочитайте меры предосторожности и инструкцию по эксплуатации, изложенные в настоящем Руководстве, до использования пистолета.

2- Соблюдайте правила использования сигнально-стартовых пистолетов в вашей стране

3- Оружие по своей природе является опасным, независимо от типа оружия. При несоблюдении и нарушении правил обращения с ним может привести к несчастным случаям.

4- Если вы не имеете опыта обращения с оружием, обязательно попросите помощи у продавца или специалиста.

5- Пистолет и патроны храните в недоступном для детей месте.

6- Во избежания превращения пистолета в опасный предмет, не направляйте оружие на людей, животных, растения, хрупкие предметы (как минимум в радиусе 5 метров), всегда держите ствол направленным вниз к земле, за исключением чрезвычайных случаев.

7- Всегда обращайтесь с пистолетом так, как будто он заряжен.

8- Исключая моменты осуществления выстрела, не держите палец на спусковом крючке, так же не нажимайте на него, пока ствол пистолета не будет направлен Вами в сторону стрельбы.



العربية

## التحذيرات

١- يجب قراءة التحذيرات وتعليمات الاستخدام المدونة على المكتيب قبل البدء باستعمال ممسدك

٢- يجب عليك الالتزام بقوانين مسدسات الصوت السارية في بلدك

٣- الأسلحة مهما كان نوعها فهي خطيرة. قد يظهر نتائج غير مرغوبة بها في حال عدم الالتزام بالقواعد

٤- إذا كنت تستعمل السلاح لأول مرة فيجب عليك الحصول على المساعدة من البائع أو من شخص مختص

٥- يجب عليك الحفاظ على المسدس والطلاقات بحيث لن تقع في أيدي الأطفال

٦- يجب عليك عدم اتباع سلوك يؤدي الى إطلاق النار بواسطة المسدس الى الناس والحيوانات والنباتات وتعريضها لأضرار (مسافة على الأقل ٥ متر). يجب توجيه فوهة المسدس الى الارض دائماً خارج الحالات الطارئة

٧- يجب دائماً وكان هناك مطلق في المسدس

٨- لا ينبغي أبقاء الاصبع على الزناد خارج حالات الرمي، لا تضغط على الزناد أبداً دون توجيه فوهة المسدس الى اتجاه الرمي



TÜRKÇE

## UYARILAR

9- Tabanca ile şaka yapmayınız. Güvenlik kurallarına mutlaka uyunuz.

10- Suçlu duruma düşmek için ateş etmeden önce silahtan ve sestən rahatsız olabilecek insan ve hayvan olup olmadığını mutlaka kontrol ediniz.

11- Ateşleri kolunuz öne doğru gergin ve silah göz seviyesinden yukarı olacak şekilde (Şekil2) veya yukarı doğru yine kolunuz gergin vaziyette baş seviyesinden ve kulağınızdan yukarıda tutarak ateş ediniz (Şekil1) asla başınıza ve vücudunuza yakın ateş etmeyin (Şekil3).

12- Yüksek patlama sesinden dolayı duyma sorunları yaşayabilirsiniz.



(Picture 1)



(Picture 2)



(Picture 3)



ENGLISH

## PRECAUTIONS

9- Never make jokes with the guns. Always respect the safety rules.

10-Before shoot you must be sure that the target area is clear of people or animals in order not to found guilty.

11-Fire your shot with your arm tensioned straight ahead and gun is higher than your eye level or upwards with your arm tensioned straight ahead (Picture 2) and gun is above your head and ear level (Picture 1). Never fire gun while close to your head and your body (Picture 3).

12-High explosion sound may cause trouble in hearing.



DEUTSCHE

## WARNHINWEISE

09- Machen Sie auf keinen Fall Spass mit der Waffe , seien Sie sich über Waffen und Explosivstoffe nicht immer sicher, befolgen Sie ausdrücklich die Sicherheitsvorschriften.

10- Vergewissern Sie sich , dass sich in der Umgebung keine Menschen, Kleinkinder und Tiere befinden , die sich von der Waffe und vom Laut gestört fühlen könnten andernfalls können Sie sich strafbar machen.

11- Halten Sie ihren Arm beim Schiessen straff nach vorne ausgestreckt und so, dass die Waffe über Augenhöhe steht (Bild 2) oder halten Sie den Arm straff nach oben und über Kopfhöhe und ohren ausgestreckt (Bild 1). Schiessen Sie keinsfalls in Kopf- und Körpernahe (Bild3).

12- Es können Hörprobleme wegen lautem Knall auftreten.



FRANÇAIS

## PRECAUTIONS

9- Ne faites jamais de blagues avec les armes et respectez toujours les règles de sécurité.

10- Avant de tirer vous devez être sûr que personne ne se trouve dans l'espace autour du tireur.

11- Pour tirer avec votre arme chargée : maintenez la droite, bras tendus vers l'avant plus haut que vos yeux (image 2) ou vers le haut (image 1) avec l'arme au dessus de votre tête et de vos oreilles. Ne jamais tirer avec une arme que vous tenez près de votre tête ou de votre corps.

12- De forts bruits d'explosion peuvent causer des troubles auditifs, portez des bouchons d'oreille.



ESPAÑOL

## MEDIDAS DE SEGURIDAD

9. No hagan nunca bromas con armas a fuego. No confíen en las armas o explosivos y tengan siempre en el pensamiento las precauciones que se tienen que aplicar.

10. Antes de disparar, controlar expresamente que el ruido causando no importuna a personas, niños pequeños o animales para no caer en posición de infracción.

11. Disparar con el brazo tenso y la pistola mas arriba que el nivel del ojo como indicado en la figura 2 o hacia arriba siempre con el brazo tenso y al nivel de la cabeza mas arriba que el de la oreja (ver figura 1). No disparar nunca cerca de la cabeza o del cuerpo (ver figura 3).

12. Pueden tener problemas de oído debido al sonido fuerte de la explosión.



РУССКИЙ

## МЕРЫ ПРЕДОСТОРОЖНОСТИ

9- Категорически запрещается шутить с пистолетом. Обязательно соблюдайте правила безопасности.

10- До произведения выстрела проверьте, нет ли поблизости людей или животных, которые могли бы быть потревожены звуком стрельбы.

11- Выстрел производить с вытянутой вперед и напряженной рукой на уровне выше глаз (рис.2) или с вытянутой вверх напряженной рукой, держа ее подальше от головы и уха (рис.1). Никогда не стреляйте, держа пистолет близко к голове и телу (рис.3).

12- Громкий звук выстрела может вызвать у вас проблемы со слухом.



العربية

## التحذيرات

٩- لا تمزح بالمسدس أبداً. يجب عليك الالتزام بقواعد الأمان.

١٠- لكي لا تصبح في حالة اتهام، يجب عليك التأكد من وجود الناس والحيوانات التي قد تتضايق من السلاح و الصوت قبل البدء بعملية الرمي.

١١- يجب عليك القيام بعملية الرمي بوضع السلاح أمام الكتف المشدود الى الوراء وتكون بشكل متساوي مع مستوى العين في الاعلى وفق الشكل (الشكل ٢) أو بوضعها اعلى من مستوى الرأس أو الذراع والكتف مشدود الى الوراء (الشكل ١). لا تطلق النار نحو رأسك أو جسدك (أبدأ الشكل ٣).

١٢- يمكن التعرض لمشاكل السمع من الصوت العالي للانفجار.



TÜRKÇE

## UYARILAR

13- Fişğin patlayıcı maddesi ve çıkardığı gazlar sağlıklı zararlıdır, havalandırma olmayan kapalı mekanlarda ateş etmeyiniz.

14- Boş kovanlar artık madde toplayıcılarına teslim etmelisiniz sağlıklı bir çevre için gereklidir.

15- Tabanca üzerinde değişiklik yaparak veya yapmadan yanlış ve amacının dışındaki kullanımlardan doğacak sorunlardan üretici firma sorumlu değildir. (Bu Silah; namlusundan herhangi bir parça fırlatacak şekilde dizayn edilmemiştir).

16- Bu silahın materyalleri gerçek silahlarla aynı olmayıp silahın gereğini yerine getiremez. Bu doğrultuda yapılanlar, kazalara ve yaralanmalara sebep olup, suçlu duruma düşebilirsiniz.

17- Tabanca üzerinde bilgi vermeksizin değişiklik ve geliştirme hakkı üretici firmaya aittir.

## EMNİYET

(Şekil 27) deki kolu ok yönünde çevirdiğinizde aşağı doğru basılarak (Şekil 28) silah emniyetli pozisyona geçmiş olur. Emniyet pozisyonundan çıkarmak için kolu önceki konumuna getirmeniz yeterlidir (Şekil 27).



(Picture 28)



ENGLISH

## PRECAUTIONS

13- Cartridge's explosive substances and the gasses released are hazardous. Never fire your gun indoor or in unventilated place.

14- For a healthy environment you must deliver the fired cartridges to the waste material collectors.

15- Manufacturers do not assume liability for results arising from use of the gun beyond the intended objectives with or without modifications of the guns (the muzzle of the gun is not designed to launch any pieces).

16- The material of this weapon is not the same as the real weapon and can not fulfill the necessity of the weapon. In this direction, you can fall into a criminal situation caused by accidents and injuries.

17- The manufacturer reserves the right to change and develop the pistol without any information.

## SAFETY

When you turn the lever in the direction of the arrow (Picture 27), push it downwards and then the gun will be in safety position (Picture 28). To undo safety position, turn the same lever to its previous position (Picture 27).



(Picture 27)



DEUTSCHE

## WARNHINWEISE

13- Der Explosivstoff der Patrone und die auftretenden Gase sind gesundheitsgefährdend. Schiessen Sie nicht in geschlossenen Räumen ohne Belüftung.

14- Übergeben Sie für eine gesunde Umwelt die leeren Patronenhülsen an Abfallsammler.

15- Die Herstellerfirma haftet nicht für Fehler aus der Modifizierung an der Pistol oder ohne Modifizierung aus der falschen Handhabung oder dem zweckentfremdeten Gebrauch der Waffe. (Die Waffe wurde so entworfen, dass vom Lauf nicht irgendwelche Teile abgefeuert werden können).

16- Die Materialien dieser Waffe sind nicht gleich mit denen einer echten Waffe und erfüllen auch nicht die Aufgaben einer echten Waffe. Unschermasse Handhabungen können zu Unfällen und Verletzungen führen und Sie können sich strafbar machen.

17- Die Herstellerfirma behält sich das Recht vor, Änderungen und Weiterentwicklungen an der Waffe vorzunehmen ohne hiervon vorab in Kenntnis u setzen.

## SICHERUNG

Wenn Sie auf den Hebel in Bild 27 in Pfeilrichtung drehen, wird die Waffe in die Sicherheitsposition arretiert (Bild 28). Wenn Sie die Waffe in Schiessposition versetzen wollen, genügt es wenn Sie den gleichen Hebel in die vorige Position zurückversetzen (Bild 27).





FRANÇAIS

## PRECAUTIONS

13- Les substances explosives et les gaz contenus dans les munitions sont dangereux. Ne jamais utiliser votre arme à l'intérieur ou dans un espace non ventilé. Dans le respect de l'environnement vous devez jeter vos munitions usagées dans les collecteurs de métaux prévus à cet effet. Les fabricants et distributeurs n'assument pas la responsabilité d'une utilisation de l'arme non conforme à la notice, avec ou sans modifications de l'arme (le canon de l'arme n'est pas conçu pour lancer des projectiles.)

14- Les matériaux de cette arme ne sont pas les mêmes qu'une vraie arme et ne peuvent supporter les contraintes de cette dernière. Dans ce cas, vous pouvez vous exposer à des poursuites.

15- Le fabricant se réserve le droit de changer et développer le pistolet sans aucune information préalable.

## SÉCURITÉ

Comme exposé par l'image 27, le pistolet est équipé d'un système de sécurité à côté de la détente. Pendant une séance de tir, quand vous pressez la détente le pistolet tire (Image 28). Si vous ne pressez pas la détente, le pistolet est sur sa position de sécurité.



ESPAÑOL

## MEDIDAS DE SEGURIDAD

13. Las materias explosivas y los gases que salen del cartucho vacíos a organismos de recolección apropiados.

14. Para mantener un ambiente saludable, entregar los cartuchos vacíos a organismos de recolección apropiados.

15. El fabricante no es responsable de accidentes sucedidos por utilizar mal la pistola o debido a modificaciones introducidas en el pistola (El canon de esta pistola no esto destinado a disparar una pieza cualquiera).

16. Los materiales de esta pistola no son los mismos que los de una pistola verdadera. Los que la utilizarían en ese sentido podrían provocar accidentes y daños físicos y ponerse en posición de infracción.

17. El fabricante posee el derecho de modificar y mejorar esta pistola sin previo aviso.

## POSICION DE SEGURIDAD

Posicionando la palanca de seguridad como indicado con la flecha en la figura 27, vuestra pistola esta en posición de seguridad (figura 28). Para salir de esta posición de seguridad se necesita solo volver a poner en la posición anterior la palanca (figura 27).



РУССКИЙ

## МЕРЫ ПРЕДОСТОРОЖНОСТИ

13- Газ, который выделяется зарядами, является вредным для здоровья, поэтому не стреляйте в закрытых помещениях без вентиляции.

14- Сдавайте пустые гильзы из-под патронов в сборники для отходов в целях охраны окружающей среды.

15- Фирма-изготовитель не несет ответственности за переделки пистолета или за неправильное обращение, а также за использование пистолета не по назначению. (Пистолет сконструирован так, чтобы из него нельзя было выстрелить каким-либо предметом)

16- Материалы, использованные при изготовлении сигнального пистолета, не соответствуют материалам, из которых изготавливаются боевые пистолеты, поэтому они не могут быть использованы в качестве боевого оружия. Переделки пистолета являются нарушением закона и могут привести к несчастным случаям, за которые вы несете ответственность.

17- Право осуществления модификаций пистолета без уведомления принадлежит фирме-изготовителю

## ПРЕДОХРАНИТЕЛЬ

Поверните рычаг предохранителя вниз по стрелке, (рис.27), для установки пистолета на предохранитель (рис.28). Для снятия пистолета с предохранителя верните рычаг предохранителя в исходное положение.



العربية

## التحذيرات

١٣- إن المادة المتفجرة للطلقة والغازات التي تصدرها ضارة بالصحة. لتطلق النار في الأماكن المغلقة التي لا توجد فيها تهوية.

١٤- يجب تسليمها إلى العامل الذي يجمعون الاواني الفارغة ومواد النفايات لأنها ضرورية لأجل بيئة صحية.

١٥- لا تتحمل الشركة مسؤولية المشاكل التي قد تحدث من إجراء تغييرات على الممسدس أو استخدامها الخاطئ وأستخدامها خارج الغرض المخصص له. (إن هذا السلاح (غير مصمم بحيث ترمي أي قطعة من فوهتها

١٦- إن مواد هذا السلاح ليس نفس مواد السلاح الحقيقي، ولا يمكن ان تحل محل السلاح الحقيقي. قد تتعرض لحالة الاتهام بسبب الاستخدامات والحوادث والجروح الناجمة منها.

١٧- إن حق إجراء تغييرات وتطويرات على الممسدس دون إعطاء معلومات عائدة إلى الشركة المنتجة.

## الأمان

يصبح السلاح في وضعية الأمان بالضغط على الزراع الموجود في (الشكل ٢٧) إلى الأسفل وأجراء عملية خفض النيك (الشكل ٢٨). (للخروج من وضعية الأمان يجب تلقيم (الممسدس مجدداً



TÜRKÇE

## FİŞEK DOLDURMA VE ÇALIŞTIRMA

Parmağınızla şarjör mandalını (22) (Şekil11) de ok yönünde iterek, şarjörü tabanından tutarak yuvasından çıkartın.(Cal.9 için 6+1 adet 9x22mm) şarjöre fişekleri doldurunuz(Şekil 12).Şarjörü yerine takıp tık sesi gelene kadar itiniz.

Fişegi namluya sürmek için kızağı (01) (Şekil14-15-16) sonuna kadar çekip bırakın, şundan itibaren fişek namlu haznesinde olup tabanca dolu ve atışa hazırdır. Ateş etmek için sadece tetiğe basmanız yeterlidir. Her bir fişek için bir defa basmalısınız.



ENGLISH

## LOADING CARTRIDGE AND OPERATION

Push the magazine catch (22) backwards with your finger (picture11) and remove magazine from its compartment. Load the magazine with cartridges (For Cal.9, 6+1 cartridges for 9x22mm) (Picture 12). In order to replace it again push the magazine until the click sound is heard.

To drive cartridge to the muzzle grab the slide (01) and pull it backwards till the end (Picture 14-15-16), then your gun is loaded and ready for shooting. To fire the gun just pull the trigger. You must pull the trigger each time for every shot.



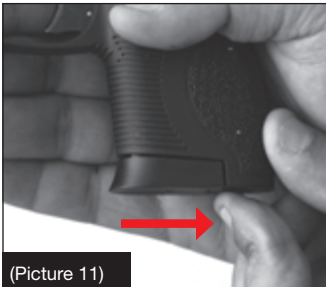
DEUTSCHE

## LADEN VON PATRONEN UND SCHIESSEN

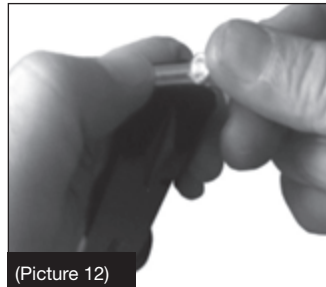
Drücken Sie auf den Magazin Knopf (Bild 11), halten Sie das Magazin vom Magazinboden und entnehmen Sie es vom Lager. Laden Sie das Magazin mit Patronen (6+1 Stück 9mm für P.A.K.) (Bild 12), schieben Sie das Magazin wieder ein bis ein Klicken zu hören ist (Bild 13).

Ziehen Sie den Schlitten bis zum Ende zurück um die Patrone in den Lauf zu schieben (Bild 14-15) und lassen Sie es dann los. Von nun ab ist die Waffe geladen und schussbereit, es genügt dass Sie zum Schiessen nur auf den Abzug drücken. Für jede Patrone müssen Sie den Abzug erneut betätigen ( Halbautomatischer Modus).

Wenn alle Patronen verschossen sind, bleibt der Schlitten in der hinteren Position und es wird somit angekündigt, dass die Patronen aufgebraucht sind (Bild 16). Wenn Sie auf den Hebel in Bild 16 in "Pfeilrichtung" drücken, können Sie den Schlitten in



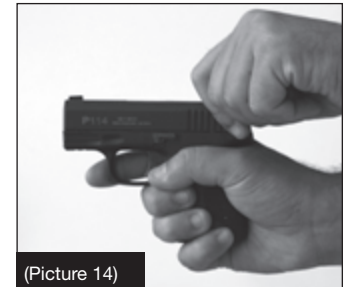
(Picture 11)



(Picture 12)



(Picture 13)



(Picture 14)



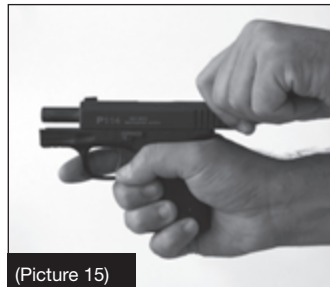
FRANÇAIS

## CHARGEMENT DES MUNITIONS ET UTILISATION

Pressez le bouton du chargeur (Fig.11) et enlevez le chargeur de son foyer en le tenant par la base. Chargez les cartouches dans le chargeur (6+1 cartouches de 9\*22mm pour un cal.9). Remettez le chargeur en place (Fig.12) et poussez jusqu'à entendre le clic de verrouillage (Fig.13).

Pour introduire la cartouche dans le canon, tirez le mécanisme jusqu'au bout puis reachez (Fig.14-15), a ce moment la votre arme est chargée et prête à tirer, il suffit de presser la détente. Vous devez presser la détente pour chaque cartouche (c'est la règle pour les semi-automatiques)

En fin de cartouche, le mécanisme se bloque en arrière va vous signifier qu'il n'a plus de cartouches (Fig.16). En pressant le levier de la figure 16 dans le sens de la flèche vous pouvez remettre le mécanisme à sa position initiale.



(Picture 15)



ESPAÑOL

## CARGAR LOS CARTUCHOS Y ACCIONAR

Presionar con el dedo el botón del cargador de su avidad teniendole por su base. Cargar el cargador con cartuchos (figura 12) (Para cal. 9 son 6+1 cartuchos de 9x22mm) y empujar el cargador en la cavidad hasta que se entienda un clic (figura 13).

Para poder poner un cartucho en el cargador tirar el mecanismo de cerrojo hacia atras (figuras 14-15) hasta el punto extremo. La pistola esta ahora cargada y lista para disparar. Para disparar es suficiente presionar el gatillo (siendo la pistola semi-automática).

El mecanismo de cerrojo quedandose bloqueado hacia atras indica que no quedan mas cartuchos (figuras 16). El mecanismo se puede volver a poner en posición inicial presionando la palanca como indica con La flecha en la figura 16.



(Picture 16)



РУССКИЙ

## ЗАРЯЖЕНИЕ И ЭКСПЛУАТАЦИЯ ПИСТОЛЕТА

Нажмите пальцем на защелку магазина (рис.11) и, удерживая магазин за нижнюю часть, извлеките магазин пистолета из гнезда рукоятки. Зарядите магазин патронами (для калибра 9мм - 6+1 штук по 9\*22) (рис.12). Вставьте магазин обратно на место и проталкивайте до щелчка.

Для подачи патрона в патронник оттяните затвор (01) (рис.14-15) до конца назад и резко отпустите, с этого момента пистолет заряжен и готов к стрельбе. Для произведения выстрела достаточно нажать на спусковой крючок. Для стрельбы каждым патроном требуется нажатие на спусковой крючок.

После завершения патронов затвор остается в заднем положении, что означает, что патроны закончились. (рис.16). Затвор возвращается обратно путем нажатия рычага затворной задержки по направлению стрелки (вниз) как указано на рисунке 16.



العربية

## ملء الطلقة و تشغيلها

يجب الضغط على مزلاج مخزن الطلق بأصبعك (الشكل ١١)، والمسك من قاعدة مخزن الطلق وأخراجها من مكانها. يجب ملء الطلقات في المخزن (طلقات ٦+١ مم عدد ٦ لأجل كال.٩) (الشكل ١٢). بعد ما يجب وضع المخزن في مكانه ودفعه حتى سماع صوت تك.

لأجل وضع الطلق في الفوهة يجب سحب مغلاق المسدس (٠٤) إلى النهاية وتركها (الشكل ١٤-١٥). من هذه اللحظة فإن الطلق في الفوهة والمسدس ملقم جاهز للأطلاق. لأطلاق النار ماعليك سوا الضغط على الزناد. يجب عليك الضغط مرة واحد لأجل كل طلقة

عند أنتهاء الطلقات يبقى مغلاق المسدس مغلق إلى الخلف (الشكل ١٦). يمكن أرجاع المغلاق إلى حالته القديمة بالضغط على الزراع الموجود في الشكل ١٦ إلى الأسفل.



TÜRKÇE

## SÖKME-TAKMA

1- (Şekil 11) deki okla gösterilen butonu(22) ok yönünde iterek şarjörü yuvasından çıkartın.

2- (Şekil 17) deki gibi gövde üzerinde bulunan mandal (32) çevirerek çıkartınız (Şekil-17A) .

3- Kızağı (01) son noktaya kadar geriye çekip (Şekil 19) arka ucunu yukarıya doğru kaldırıp kızaklardan kurtarıp öne ileriye sürünüz (Şekil 20).

4- (Şekil 21)'den tabancayı daha fazla sökmek için el avadanlıklarına ihtiyaç duyulması ve sökme takma işlemlerinden dolayı yaralanma, parça kaybolma ihtimalinden fazla çarçma sökülmesi tavsiye edilmemektedir.

5- Tabancanızı montaj yapmak için işlemleri tersinden yapmanız yeterlidir.



ENGLISH

## DISASSEMBLY-ASSEMBLY

1- Remove the magazine from its place by pressing on the button (22) as you see on (Picture 11) and remove the piece from its place.

2- Remove the frame catch (32) (Picture 17) by turning it as you see on (Picture 17A)

3- Push the slide (01) backward until the end point (Picture 19) and than hold it up and remove it from the body (20).

4- We as manufacturing company do not advice to dismantle other parts to prevent the possibility of minor injuries due to the use of hand tools, losing parts and facing problems during assembly (Picture 21).

5- To reassembly your gun follow the steps backwards in the same order.



DEUTSCHE

## ZERLEGEN/ZUSAMMENBAUEN

1- Drücken Sie auf den in Bild 11 mit Pfeil gezeigten Knopf und entnehmen Sie das Magazin vom Lager

2- Entfernen Sie die Rahmenfalle (Bild 17), indem Sie sie nach unten drehen (Bild 17A)

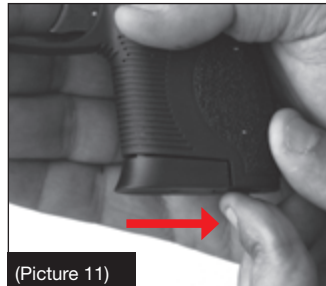
3- Ziehen Sie den Schlitten in Pfeilrichtung bis zum letzten Punkt zurück(Bild 19), heben Sie den Rückteil vom Schlitten hoch. Lassen Sie es nach vorne gleiten und entnehmen Sie es aus dem Lauf (Bild 20).

4- Wenn Sie mehr Teile als wie in Bild 21 dargestellt zerlegen wollen, werden Sie Handwerkzeuge benötigen. Da während der Zerlegung mit Handwerkzeugen kleine Verletzungen auftreten und Teile verloren gehen können, wird durch die Herstellerfirma die Zerlegung weiterer Teile nicht empfohlen.

5- Zum Zusammenbau der Pistole genügt es, wenn Sie in umgekehrter Reihenfolge verfahren.



(Picture 17)



(Picture 11)



(Picture 19)



(Picture 20)



FRANÇAIS

## MONTAGE-DÉMONTAGE

1- Enlevez le chargeur de son foyer en appuyant sur le bouton indique par la fleche sur la fig.11.

2- (Fig.17) de façon que le démontage de verrouillage du chariot en tournant dans le sens indiqué par la flèche. Berceau est prêt à être retiré.

3- Chaussure est tiré vers l'arrière jusqu'à ce que le point d'extrémité (fig.19) l'extrémité arrière vers l'avant du patin d'entraînement levée de secours vers le haut vers l'avant (Fig.20)

4- Un demontage plus pousse que celui indique sur la figure 21 necessite un outillage special. En considerant la possibilite de blessures pouvant etres causees par l'emploi de ces outils et la perte possible de petites pieces au moment du demontage, le fournisseur deconseille le demontage de pieces supplementaires.

5- Pour assembler votre pistolet, il suffit de suivre les consignes en sens inverse.



ESPAÑOL

## MONTAJE Y DESMONTAJE

1- Presionando el boton como indicado en la figura 11, saçar el cargador de su cavidad.

2- Retire el pestillo del marco (Imagen 17) girándolo como se ve en (figura 17A)

3- Tirando hacia atras hacia arriba e libera el mecanismo de los soportes y al emoujarlo hacia delante. Se saca del canon (figura 20).

4- Para desmontar mas piezas que las indicades en la figura 21 se necesitan mas herramientas. Mientras el desmontaje con herramientas se pueden producir pequenas heridas o perder alguna pieza. Por eso , el fabricante no recomienda el desmontaje de mas piezas.

5- 1 Para volver a montar vuestra pistola es suficiente hacer las operaciones en el orden contrario al del desmontaje.



РУССКИЙ

## РАЗБОРКА-СБОРКА

1- Снимите магазин из гнезда в пистолет, нажав на защелку, указонную стрелкой на рис.11.

2- (Рис.17), вытащите рычаг(32) на корпусе, путем поворота (рис.17А).

3- Оттяните затвор(01) назад до отказа (рис.19), приподнимите заднюю часть затвора вверх и освободите затвор из пазов, затем продвинув затвор вперед, снимите со ствола (рис.20).

4- Для дальнейшей разборки пистолета (рис.21) потребуются специальные ручные инструменты. Во избежания небольших телесных повреждений , потерь деталей не рекомендует производить самоятельно более детальную разборку пистолета.

5- Для сборки пистолета нужно выполнить вышеуказанные действия в обратном порядке.



العربية

## الفك - التركيب

١- أخرج مخزن الطلق من مكانه بالضغظ على الزر المحدد بالمسهم في (الشكل ١١).

٢- أخرج القطعة (٣٤) المحددة بالسهم من مكانه بسحب مغلاق المسدس (٤٠) مم في (الشكل ٧١) من الخلف.

٣- اسحب مغلاق المسدس (٤٠) الى آخر نقطة (الشكل ٩١) ورفع ناحيته الخلفية الى الأعلى وفكها من مغلقها ودفعها الى الأمام (الشكل ٠٢).

٤- لا تحتاج الى الادوات اليدوية لأجل فك المسدس بشكل أكثر من (الشكل ١٢) ولا يوصى بأجراء فك قطع أكثر لانها قد تؤدي الى الاصابة بالجروح وفقدان القطع من عملية الفك والتركيب.

٥- لتركيب المسدس الخاص بك ماعليك سوا القيام بأجراء العملية بالعكس.



(Picture 21)



TÜRKÇE

## 15mm HAVAI FİŞEK KULLANIMI

1. Namlunun ucuna havai fişek aparatını takınız (Şekil 4).
2. Şarjöre fişek doldurup (Şekil 12) şarjörü tabancadaki yerine takınız (Şekil 13).
3. Kızağı çekip bırakarak, fişeği namluya sürün (Şekil 14-15).
4. Namlunun ucundaki aparatın içine havai fişeği yerleştirin (Şekil 5).
5. Tabancayı yukarı doğru kaldırın, kolunuzu olabildiğince gergin tutarak tabancayı kendinizden uzak tuttuğunuzdan emin olun (Şekil 9).
6. Bu Şartlar yerine getirildikten sonra ateş edebilirsiniz.



ENGLISH

## USING 15mm SIGNAL FLARES

1. Install and tightly screw the signal flare apparatus in muzzle as shown in (Picture4).
2. Fill the cylinder with cartridges (Picture12) and place cylinder into its position in the gun (Picture 13).
3. Pull and release mechanism and drive cartridge in the muzzle (Picture 14-15).
4. Insert a signal flare into the apparatus in muzzle with your fingers (5).
5. Hold the gun aiming to the clear sky and your army full stretched making sure you are holding the gun away of yourself (Picture 9).
6. After you complete those rules you can fire.



DEUTSCHE

## VERWENDUNG VON 15mm LEUCHTGESCHSSEN

1. Bringen Sie, während die Waffe leer ist, in die Laufmündung den Leuchtgeschoss-Apparat an (Bild 4).
2. Laden Sie das Magazin mit Patronen (Bild 12) und setzen Sie das Magazin in die Stelle an der Waffe ein (Bild13).
3. Ziehen Sie den Schlitten und lassen Sie es los, führen Sie die Patronen in den Lauf (Bild 14-15).
4. Setzen Sie das Leuchtgeschoss in das Apparat an der Laufmündung ein (Bild 5).
5. Heben Sie die Pistole in die Höhe, halten Sie ihren Arms o gut wie möglich straff ausgestreckt. Vergewissern Sie sich, dass Sie die Pistole von sich fern halten (Bild 9).
6. Nun können Sie in dieser Position schiessen.



FRANÇAIS

## UTILISER DES FUSEES DE SIGNALISATION 15mm

- 1- Installer et viser fermement l'embout au bout du canon comme montré sur l'image 4
- 2- Remplissez le chargeur avec les munitions (image 12) et placez le chargeur dans le pistolet.
- 3- Tirer et relâcher la culasse pour conduire la cartouche dans la chambre. (image 14-15)
- 4- Insérez une fusée de signalisation dans l'embout avec vos doigt. (image 5)
- 5- Maintenez l'arme en visant en direction du ciel, assurez que vous ne prenez pas de risques et que l'arme est assez loin de vous.
- 6- Après avoir suivi ces règles, vous pouvez tirer.



ESPAÑOL

## UTILIZACION DE SENALES DE BENGALA DE 15mm

1. Entornillar el aparato de senales sobre la boca del canon( figura 4)
2. Cargar los cartuchos de senales en el cargador como indicado en la figura 12 y poner el cargador en su plaza( figura 13)
3. Tirar de la palanca de cerrojo hasta el límite y dejarlo para permitir cargar el canon con el cartucho (figuras 14-15).
4. Colocar la senal de bengala en el aparato de senales montado en la punta del canon( figura 5)
5. Levantar la pistola hacia arriba , con el brazo estirado y tenso lo mas posible lejos del cuerpo(figura9)
6. Estando estas condiciones reunidas esta lista la pistola para disparar.



РУССКИЙ

## ИСПОЛЬЗОВАНИЕ СИГНАЛЬНЫХ ПАТРОНОВ ДЛЯ ФЕЙЕРВЕРКА 15mm

1. Вставьте аппарат для стрельбы сигнальными патронами для фейерверка на конец ствола пистолета (рис. 4).
2. Зарядите магазин патронами (рис.12) и вставьте его на свое место в пистолете (рис.13).
3. Для подачи патрона в патронник оттяните затвор до отказа назад и резко отпустите (рис.14-15)
4. Вставьте сигнальные патроны для фейерверка в аппарат на конец ствола (рис.5).
5. Направьте пистолет вверх, оттянув руку в максимально напряженном состоянии и убедитесь что пистолет находится как можно дальше от вас (рис.9).
6. В этом положении можете производить стрельбу.



العربية

## استخدام طلقات (ألعاب) الهوائية 15 مم

- ١- يجب عليك تركيب أداة الطلقات الهوائية في (نهاية الفوهة (الشكل ٤
- ٢- يجب ملء الطلقات في المخزن (الشكل ١٢) وتركيب المخزن في المكان المخصص في المسدس (الشكل ١٣).
- ٣- يجب وضع الطلق في الفوهة من خلال سحب (المغلق الى الخلف وتركها (الشكل ١٤-١٥
- ٤- يجب وضع طلقات هوائية في داخل الاداة المثبت (في نهاية الفوهة (الشكل ٥
- ٥- أرفع المسدس نحو الأعلى. يجب شد الدراع قد الإمكان والتأكد من أنك تمسك بالمسدس بعيد عنك (الشكل ٩).
- ٦- يمكن القيام بإطلاق النار بعد القيام بأفءاء هذه الشروط



TÜRKÇE

## UYARI

Havai fişek takma esnasında elinizi namlunun ucuna götürmeyiniz, iki parmağınızla yandan yerleştiriniz (Şekil 5). Bu işlem esnasında yanınızda kimsenin olmasına özen gösteriniz. Kesinlikle yatay (Şekil6), açılı (Şekil 8), başınız yakın (Şekil 7) pozisyonlarda havai fişek atışı yapmayınız. Çok katlı ve ahşap binaların olduğu yerlerde havai fişek atışı yapmayınız. Ormanlık, ağaçlık, ekili ve kurumuş otlu alanlarda atış yapmayınız. İnsanlara, çevreye zarar vermeyecek ve yangın çıkartma ihtimali olmayan alanlarda havai fişek atışı yapınız sizin eğlence-niz başkalarının hüznüne sebep olmasın.



ENGLISH

## CAUTION

While installing a signal flare do not hold your hand in front of the muzzle, insert it by keeping with two fingers and the hand aside the muzzle (Picture 5). During this process be sure that none is around you meanwhile. Never fire signal flares too close to your head (Picture 7), while your arm is horizontal position (Picture 8) or diagonal (Picture 6). Do not fire signal flare in multi-story or wooden buildings, forests or planted areas. You can fire signal flare only in open areas in which there is no possibility to hurt anyone. Do not allow your entertainment to become disaster of the others.



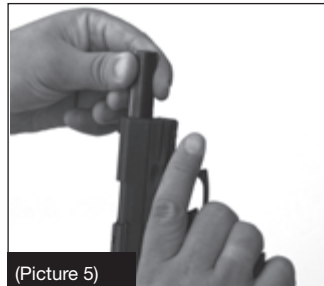
DEUTSCHE

## ACHTUNG

Halten Sie ihre Finger während des Abringens des Leuchtgeschosses nicht an der Laufmündung. Leggen Sie beide Finger an die Seiten (Bild 5). Achten Sie darauf , dass sich Während dieses Vorgangs niemand in ihrer Nahe befindet. Schiessen Sie die Leuchtgeschosse niemals in horizontaler (Bild 8), winkliger (Bild 6) und in kopfnaher (Bild 7) Position ab. Schiessen Sie die Leuchtgeschosse nicht an Stellen wo Mehrgeschossbauten und Holzgebäude stehen. Nicht in Waldgebeiten, baumreichen Landern, bebauten Flächen und an Orten mit Trockengras schiessen. Schiessen Sie die Luftgeschosse an Orten ab, wo Menschen, Lebewesen und der Umwelt kein Schaden Zufügt werden können und wo die Möglichkeit einer Brandgefahr nicht besteht. Ihr Vergnügen darf nicht zum Kummer anderer führen.



(Picture 4)



(Picture 5)



(Picture 6)



(Picture 7)

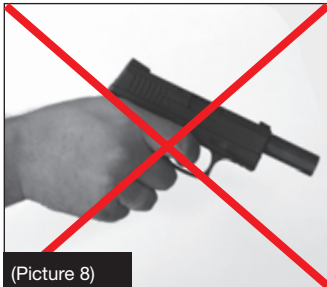




FRANÇAIS

## ATTENTION

Lorsque vous installez une fusée de signalisation ne tenez pas en main le bout du canon, insérez la en gardant deux doigts et la main à côté du canon. (image 5) Pendant l'opération soyez sûr que personne n'est autour de vous. Ne tirez jamais de fusée de signalisation trop près de votre tête (image 7), quand votre arme est en position horizontale (position 8) ou diagonale (image 6). Ne tirez pas de fusée de signalisation dans les zones inflammables telles que les bâtiments en bois, les forêts et zones boisées. Vous pouvez tirer des fusées de signalisation seulement dans des espaces ouverts ou il n'est pas possible de blesser quelqu'un. Ne vous autorisez pas ce divertissement s'il peut nuire à autrui.



(Picture 8)



ESPAÑOL

## ADVERTENCIA

Quando se instala una senal de bengala, no poner vuestra mano en la boca del canon, colocar el cartucho con dos dedos latermente ( figura 5). Durante esta operacion, tener cuidado de no tener nadie a vuestro lado. No disparar las senales de bengala en posicion horizontal (figura 6), cerca de vuestra cabeza ( figura 7), o lateral ( figura8). No disparar cerca de edificios altos o de madera. No disparar cerca de bosques, arboledas, areas de cultivo o hierbas secas.

Lanzar cohetes en zonas donde el riesgo de incendi es debil y donde no sea nocivo para personas o ambiente. Disfrutar de vuestra no tiene que provocar disgusto a ajenos.



(Picture 9)



РУССКИЙ

## ПРЕДУПРЕЖДЕНИЕ

Аппарат для стрельбы сигнальными патронами для фейерверка устанавливайте двумя пальцами с боковой стороны и не держите руку на конце ствола пистолета (рис.5). Убедитесь в том, что при проведении данной операции вблизи нет посторонних лиц. Категорически запрещается производить стрельбу в горизонтальном положении (рис.6), под углом (рис.7), близко к голове (рис.7). Не стреляйте фейерверк вблизи многоэтажных и деревянных домов, в лесопосадках, на участках посевов и высохшей травы. Стреляйте сигнальными ракетницами в местах, безопасных для людей и в местах, где отсутствует вероятность причинения вреда окружающей среде и возникновения пожара. Ваше удовольствие не должно обернуться несчастьем для других людей.



العربية

## تحذير

لا يجب وضع يدك أمام الفوهة أثناء تركيب الطلقات الهوائية، يجب تثبيتها من الجانبين بواسطة أصبعيك. (الشكل ٥) يجب أنك يكون هناك أحد بجانبك أثناء القيام بهذه العملية. لا يجب عليك أبداً إطلاق الطلقات الهوائية في الوضعية الأفقية (الشكل ٦)، مفتوح (الشكل ٨)، بالقرب من الرأس (الشكل ٧). لا تطلق الطلقات الهوائية في الأماكن التي تتواجد فيها المباني العالية والمباني الخشبية. لا تطلق النار في الغابات والمساحات الشجرية والمزروعة والعشبية. أطلق الطلقات الهوائية في المساحات التي لاتعرض فيها الناس والبيئة للخطر والتي لا يوجد فيها احتمال حدوث حرائق، لاتجعل محرك مصدر حزن لغيرك.



TÜRKÇE

**BAKIM**

- 1- Tabancanızı asitli, nemli, tozlu ortamlardan uzak tutunuz.
- 2- Ateşlerden sonra öncelikle namlu fişek yatağını temizleyip, koruyucu yağla yağlayınız (Şekil 22)
- 3- Kızak (01) şarjör (33) gibi çalışan parçaları temizledikten sonra yağlayınız (Şekil 23-24-25).
- 4- Kullanmadığınız zamanlarda şarjörü tam dolu olarak bekletmeyiniz.
- 5- Tabancanın çalışmaması durumunda değişik firma fişek ürünleri deneyiniz. Namlu yatağını ve namluyu temizleyiniz (Şekil 22), sonra devam ediyorsa tabancayı aldığınız firmadan yardım isteyiniz.



ENGLISH

**MAINTENANCE**

- 1- Keep your gun away from dusty, humid and acidic environments.
- 2- When you are over with shooting, firstly clean muzzle cartridge bed and lubricate with protective fine spray lubricant (Picture 22).
- 3- After cleaning moving parts like slide (01) magazine (33), lubricate them with spray lubricant (Picture 23-24-25).
- 4- Do not keep magazine completely loaded when you do not use the gun.
- 5- When gun is not operating, try cartridges made by different manufacturers. Clean muzzle cartridge bed and muzzle from cartridge debris if any (Picture 22). If the problem still continue contact your dealer for help.



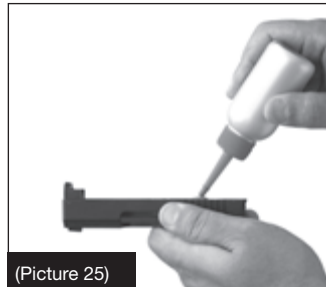
DEUTSCHE

**PFLEGE**

- 1- Halten Sie die Waffe fern von feuchter und staubiger Umgebung.
- 2- Reinigen Sie nach Schussabgabe vorrangig den Lauf und das Patronenlager, schmieren Sie es mit Schutzöl ein (Bild 22).
- 3- Ölen Sie die beweglichen Teile wie Schlitzen und Magazin nach der Reinigung ein (Bild 23-24-25).
- 4- Bewahren Sie das Magazin, bei Nichtverwendung der Waffe, nicht in vollgeladenem Zustand auf.
- 5- Sollte die Pistole nicht funktionieren, dann versuchen Sie es mit Patronen anderer Herstellerfirmen. Reinigen Sie das Patronenlager und den Lauf (Bild 22). Ist das Problem nicht gelöst, dann holen Sie Hilfe vom Händler, von dem Sie die Waffe gekauft haben.
- 6- Ölen Sie jeweils nach 150 Schuss das Magazin und die beweglichen Teile mit Sprühöl ein.



(Picture 24)



(Picture 25)



(Picture 22)



(Picture 23)



FRANÇAIS

**MAINTENANCE**

- 1- Protégez votre pistolet des milieux acides, humides et poussiéreux.
- 2- Huilez l'orifice du canon et la chambre a cartouche après les tirs a l'aide d'une graisse protectrice (fig.22).
- 3- Graissez les pieces tels que le mecanisme ou le chargeur après les avoir nettoyez (fig.23-24-25).
- 4- Dechargez le chargeur quand vous n'utilisez pas le pistolet.
- 5- Essayez des cartouches d'une autre compagnie si le pistolet ne fonctionnait pas, nettoyez la chambre a cartouche du canon ainsi que le canon (fig.22) et si le probleme continue, demandez l'aide du fournisseur de votre pistolet.
- 6- Graissez les parties de l'arme et du chargeur en contact et en mouvement tous les 150 tirs comme indique dans les figures ci-dessous, avec de la graisse pressurisee en spray.



ESPAÑOL

**MANTENIMIENTO**

- 1- Mantener vuestra pistola lejos de medios con polvo, humedos o acidos.
- 2- Despues de disparar, limpiar en prioridad la recamara de cartuchos y engrasarla con grasa protectora (figura 22).
- 3- Despues de limpiar piezas activas como el mecanismo o el cargador, engrasar la pistola ( figuras 23-24-25).
- 4- No dejar el cargador totalmente cargado cuand no utiliza su pistola
- 5- Si no funciona la pistola, ensayar cartuchos de diferentes companies, limpiar el interor del canon y el canos (figura 22) y si sigue habiendo problemas consulator el vendedor.
- 6- Engrasar las partes de la pistola en contacto y en movimiento todos los 150 disparos como indicado en las figuras, con grasa pressurizada en aerosol.



РУССКИЙ

**УХОД ЗА ПИСТОЛЕТОМ**

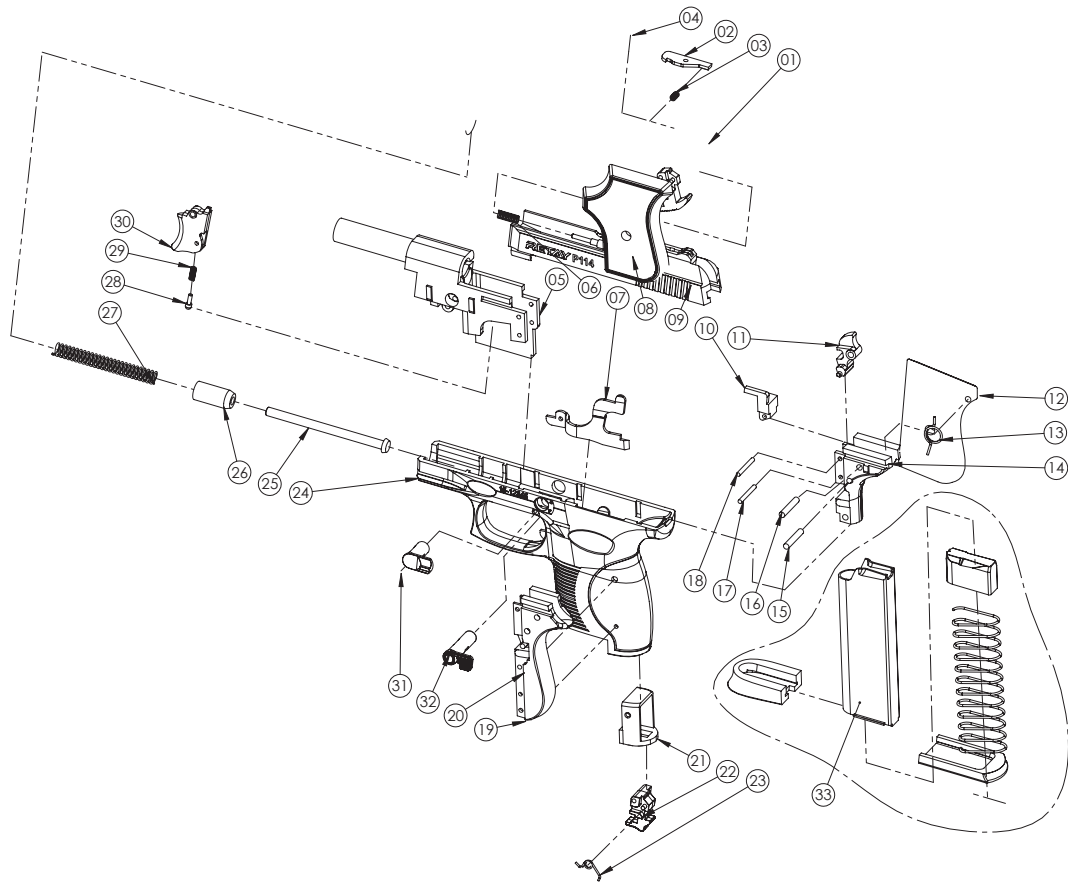
- 1- Храните пистолет вдали от кислотной, влажной и пыльной среды.
- 2- Каждый раз после окончания стрельбы прочистите ствол и патронник и смажьте их защитным оружейным маслом (рис.22).
- 3- Прочистите и затем смажьте смазочными материалами движущиеся части пистолета, такие как затвор(01) и магазин(33) (рис.23-24-25).
- 4- Не держите магазин в заряженном состоянии, если вы не пользуетесь пистолетом.
- 5- В случае отказа в работе пистолета, попробуйте использовать боеприпасы различных производителей, прочистите патронник и канал ствола (рис.22). Если продолжается проблема, то попросите помощи у продавца , у которого вы купили пистолет.



العربية

**الصيانة**

- ١- يجب ابقاء المسدس بعيداً عن المحيط الذي يحتوي على الحموضة والرطوبة والغبار.
- ٢- يجب أولاً تنظيف الفوهة ومخزن الطلق قبل كل عملية إطلاق, تزييتها بزيت واقى (الشكل ٢٢).
- ٣- يجب تزييت القطع التي تعمل مثل مغلاق المسدس (٠٤) ومخزن الطلق (٢٣-٢٧) بعد تنظيفها (الشكل ٢٣-٢٤-٢٥).
- ٤- لا تترك مخزن الطلق في حالة ملء تام في الحالات التي لا تستخدم فيها.
- ٥- في حال عدم عمل المسدس يجب تجربة منتجات الطلقات المختلفة. يجب تنظيف حاضن الفوهة والفوهة (الشكل ٢٢), في حال استمرار المشكلة يجب عليك طلب المساعدة من الشركة التي أشتريت منها المسدس





TÜRKÇE

Sıra	Parça Adı	Parça Kodu
1	Kızak	01-KZ-06
2	Tırnak	01-T-06
3	Tırnak Yayı	01-Y-17
4	Tırnak Pimi	01-PM-06
5	Namlu	06P114B
6	İğne Yayı	01-Y-16
7	Tetik Kolu	02-TK-06
8	İğne	01-IG-06
9	İğne Tapası	01-TP-04
10	Fişek Attırıcı	03-FA-06
11	Tutucu	03-TU-06

12	Horoz	03-H-06
13	Horoz Yayı	03-Y-16
14	Arka Parça	03-AP-06
15	Tutucu Pimi	03-PM-20
16	Horoz Pimi	03-PM-87
17	Fişek Attırıcı Pim	03-PM-18
18	Fişek Attırıcı Pim	03-PM-18
19	Arka Parça Pimi	03-PM-22
20	Arka Parça Pimi	03-PM-22
21	Şarjör Mandal Plastiği	02-PL-01
22	Şarjör Mandalı	02-MN-016

23	Şarjör Mandal Yayı	02-Y-25
24	Gövde	02-G-06
25	İcra Mili	02-M-06
26	İcra Mil Takozu	02-TKZ-06
27	İcra Mil Yayı	03-Y-15
28	Tetik Kolu Yay Topuzu	01-TZ-06
29	Tetik Yayı	03-Y-17
30	Tetik	02-TE-06
31	Tetik Pimi	03-PM-23
32	Kızak Sökme Mandalı	02-MN-042
33	Şarjör	04-S-01



ENGLISH

NO	NAME	CODE
1	Slide	01-KZ-06
2	Ejector	01-T-06
3	Ejector spring	01-Y-17
4	Ejector pin	01-PM-06
5	Barrel	06P114B
6	Spring pin	01-Y-16
7	Trigger grip	02-TK-06
8	Pin	01-IG-06
9	Pin cover	01-TP-04
10	Firing mechanizma	03-FA-06
11	Grip	03-TU-06

12	Hammer	03-H-06
13	Hammer spring	03-Y-16
14	Rear frame	03-AP-06
15	Grip pin	03-PM-20
16	Hammer pin	03-PM-87
17	Firing pin	03-PM-18
18	Firing pin	03-PM-18
19	Rear frame pin	03-PM-22
20	Rear frame pin	03-PM-22
21	Magazine catch plastic	02-PL-01
22	Magazine catch	02-MN-016

23	Magazine catch spring	02-Y-25
24	Frame	02-G-06
25	Recoil spring guide	02-M-06
26	Slide buffer	02-TKZ-06
27	Recoil spring	03-Y-15
28	Trigger grip spring group	01-TZ-06
29	Trigger spring	03-Y-17
30	Trigger	02-TE-06
31	Trigger pin	03-PM-23
32	Slide release catch	02-MN-042
33	Magazine	04-S-01





# RETAY

Retay Arms Ltd. Sti.

Büyükkayacık Mh. 4. OSB, 103. Cd., No: 11, 42250 Konya/TURKEY

Pbx: +90 332 342 6513 | Fax: +90 332 342 6514 | E-mail: info@retayarms.com

www.retayarms.com - www.retayusa.com

Retay Arms reserves the right to make modifications to the products shown in this catalogue at any time without prior notice. The finishings, colour and patterns shown in this catalogue are approximate, as a printed reproduction causes inevitable colour differences. The illustrations and descriptions contained in this catalogue are only provided as an indication.

